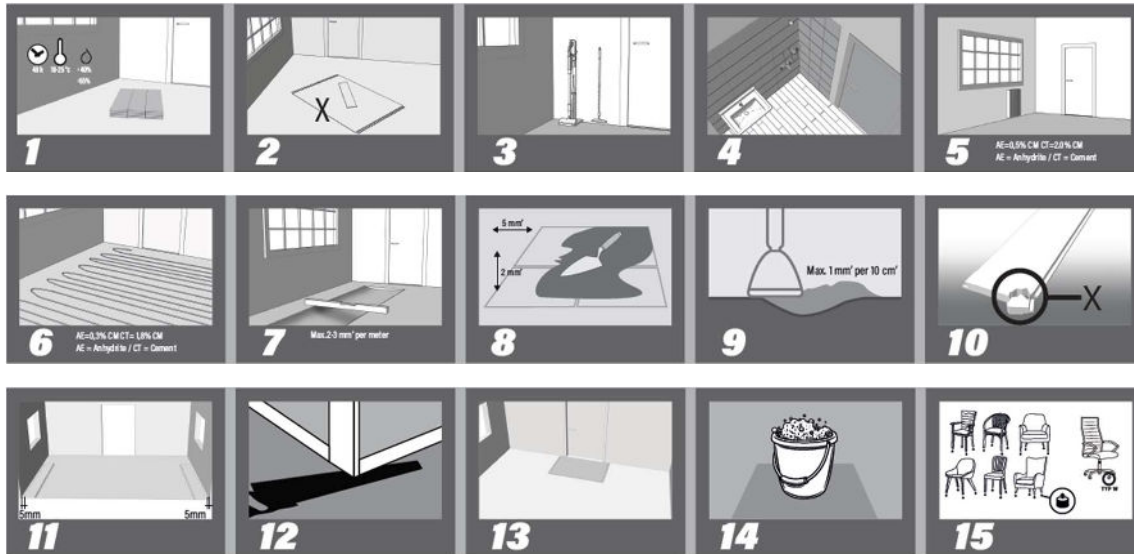


## LEGINSTRUCTIE REPUBLIC FLOOR DRYBACK



### BELANGRIJKE ALGEMENE INFORMATIE:

Controleer voor de verwerking of de geleverde goederen in goede staat zijn. Afgesneden of verkeerd geplaatste goederen zijn uitgesloten van klachten. Geringe verschillen in kleur, glansgraad en structuur zijn product gerelateerd en vormen geen reden voor reclamatie. Meng materiaal bij het leggen van 3 pakken of meer.

Tevens dienen de volgende richtlijnen in acht worden genomen:

- maximaal restvochtgehalte van  $\leq 0,3\%$  voor dekvloeren.
- ruimten zonder kelder (ondergronden in contact met de grond) moeten ter plaatse worden afgedicht tegen optrekkend vocht.

### CONDITIE VAN HET OPPERVLAK

Bereid de ondergrond goed voor, de ondergrond moet vlak, stabiel, stofvrij en blijvend droog zijn.

Grotere hoogteverschillen moeten worden geëgaliseerd door de vloer over het hele oppervlak te egaliseren.

Voor het leggen van de LVT moet gecontroleerd worden of de dekvloer klaar is voor installatie.

In het bijzonder bij:

- grotere oneffenheden
- onvoldoende droge ondervloer
- onvoldoende stevig, te poreus en te ruw oppervlak van de ondergrond
- verontreinigd oppervlak van de ondergrond, bv. door olie, was, vernis, verfresten
- onjuiste hoogte van het oppervlak van de ondergrond in verhouding tot de hoogte van de overige componenten
- ongeschikte temperatuur van de ondergrond
- ongeschikt ruimteklimaat

Bij het leggen van de Republic Floor LVT's voor verlijming op vloerverwarming moet het volgende in acht worden genomen; de oppervlaktetemperatuur mag niet permanent hoger zijn dan 27°C.

### ACCLIMATISATIE

Republic Floor LVT voor verlijming en alle benodigde hulpmaterialen moeten ten minste 48 uur voor het leggen worden geacclimatiseerd in kleine stapels (max. 3 lagen) in de te acclimatiseren ruimten of in aangrenzende ruimten onder de volgende omstandigheden:

- Vereisten voor het klimaat in de ruimte vóór, tijdens en na de installatie: - Luchttemperatuur in de ruimte > 18°C (maar niet meer dan 26°C)
- Relatieve vochtigheid 40-60%

Er moet voor worden gezorgd dat zowel tijdens de acclimatisatiefase als tijdens de uithardingsfase van de lijm constante kamerklimaatomstandigheden heersen. Bovengenoemd kamerklimaat moet ten minste 72 uur voor, tijdens en na het afkoelen van de vloerbedekking constant blijven.

Om een optimaal legresultaat te bereiken met zo weinig mogelijk materiaalafval, raden we aan het te bedekken oppervlak op te meten en op te delen volgens het materiaalformaat en het legpatroon. Voor een visueel zichtbaar legpatroon, raden we aan ervoor te zorgen dat de voegen voldoende verspringen (ongeveer 30 cm voor plankformaten).

Republic Floor LVT voor het verlijmen moet altijd over het gehele oppervlak te worden verlijmd. We raden het gebruik aan van emissie- en solventvrije dispersielijmen.

Raadpleeg de informatie van de fabrikant voor meer informatie. Natbed lijmen hebben de voorkeur. De toegepaste hoeveelheid kan variëren afhankelijk van het type lijm en wordt gespecificeerd door de lijmfabrikant. Raadpleeg de informatie van de fabrikant voor mogelijke afwijkingen. De verwerkingsrichtlijnen van de lijmfabrikant moeten in acht worden genomen.

Om te voorkomen dat de lijm wordt geplet, mag echter niet meer lijm worden gebruikt dan nodig is. Indien nodig kan een proefverlijming nuttig zijn.

Het gebruik van droge lijmen is ook mogelijk als de informatie en instructies van de fabrikant in acht worden genomen.

De individuele planken moeten strak en zonder spanning worden verlijmd en vervolgens in het half natte lijmbed worden gedrukt met een geschikt gereedschap. Hiervoor wordt een handdrukkerol aanbevolen.

Na de verlijming moet de vloerbekleding ook gelijkmatig worden nagerold met een zware geleide rol (minstens 50 kg). Het gelijmde oppervlak mag pas in gebruik worden genomen nadat de lijm volledig is uitgehard (volg de instructies van de lijmfabrikant).

Belangrijke informatie na de installatie:

- Om veranderingen/beschadigingen aan het materiaal te voorkomen, moet er voor voldoende schaduw worden gezorgd wanneer er in gebieden met sterke zoninstraling wordt gewerkt.
- Onze Republic Floor LVT's voor verlijming voldoen in veel opzichten aan de hoogste kwaliteitseisen. Dit geldt ook voor de lichtechtheid volgens EN 105-B02. De intensiteit van natuurlijk Uv-licht kan echter nooit worden gesimuleerd in een standaardtest. Daarom kunnen er in gebieden met intensieve UV-lichtinval en zonder voldoende schaduw gedeeltelijke kleurveranderingen of verbleking optreden.
- Op schoorstenen en kachels met een temperatuurregeling moet een voldoende grote 'stralingsbarrière' worden aangebracht (bijv. gas- of metalen-basisplaten). De grootte varieert afhankelijk van de warmteafgifte van de haard of kachel.



YOUR FLOOR®