

Plaatsingsinstructies visgraat



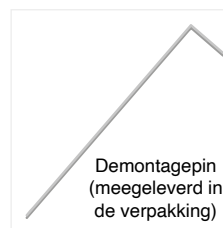
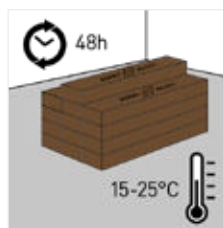
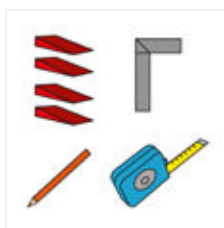
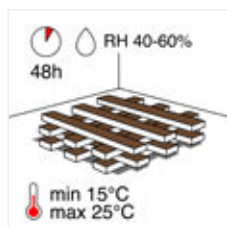
Klasse 23/33: de collectie **ZENN** is geschikt voor:

- Residentieel gebruik: slaapkamers, woonkamers, keukens, gangen
- Algemeen commercieel gebruik: klaslokalen, kleine kantoren, hotels, boetieks

Voor een optimaal resultaat en om de geldigheid van de garantie te garanderen, raden we je aan de onderstaande plaatsingsinstructies nauwgezet op te volgen. Raadpleeg hieromtrent ook de plaatselijke regelgeving, die kan verschillen van land tot land.

Zenn Rigid Click is niet geschikt voor gebruik buiten of in veranda's/wintertuinen/sauna's.

1. De plaatsing plannen



Het is belangrijk om de planken vóór het plaatsen minstens 48 uur te bewaren bij kamertemperatuur. Laat de verpakkingen gesloten en stapel ze zo dat ze maximaal in contact komen met de lucht.

De vloer moet geplaatst worden bij een kamertemperatuur van 15-25°C en een relatieve luchtvochtigheid van 40-60%.

benodigheden:

- elektrische of handzaag
- afstandsblokjes
- mes
- meetlint en potlood, winkelhaak
- demontagepin (meegeleverd in de verpakking)

De Zenn-collectie met visgraatpatroon moet geplaatst worden als een zwevende vloer.

- Schroef de vloerplanken niet vast aan de ondervloer.
- Plaats de vloer niet onder vaste constructies, zoals keukenkasten of ingebouwde kasten.
- Voorzie een expansievoeg van 8 mm tussen de planken en wanden of andere vaste constructies, zodat de vloer vrij kan bewegen.
- Houd rekening met de onderstaande afmetingen & temperaturen, zodat je geen profielen in je deuropeningen hoeft te gebruiken.
 - 5-25°C (verwarming, ventilatie en airconditioning): 30 x 30 m
 - 5-40°C (normaal): 15 x 15 m

Een T-profiel is vereist wanneer:

de vloer meer dan 30 m lang of breed is;
er een constructievoeg is in het gebouw;
er verschillende vloerverwarmingscircuits zijn.

Voorzie een expansievoeg van minstens 8 mm rond vaste objecten, zoals deurlijsten, wanden, deurstoppers,

inbouwkasten, buizen, keukenkasten ...

Tip:

Scheid de badkamer van de andere ruimten met een expansieprofiel. T-profielen in deuropeningen zijn aanbevolen bij grote temperatuurverschillen (meer dan 10°C) tussen 2 aangrenzende ruimten.

2. De ondergrond voorbereiden

Voor een optimaal resultaat is een goede voorbereiding van de ondergrond van essentieel belang. Zacht materiaal zoals kamerbreed tapijt, vinyl op rol, linoleum, kurk enz. moet worden verwijderd. Maak de ondergrond schoon voor je de vloer begint te plaatsen: verwijder alle sporen van pleister, verf, lijm, olie, vet, resten (inclusief spijkers) enz. en stofzuig de ondergrond.

Zenn Visgraat kan op beton, dekvloer en de meeste bestaande harde vloerbekledingen worden geplaatst (bv. spaan- of gipsplaat), op voorwaarde dat de ondergrond vlak, droog, schoon en stabiel is, vast ligt en geen barsten vertoont.

De ondergrond moet volledig droog zijn:

- voor een houten vloer of een ondergrond op houtbasis, maximaal 50% relatieve vochtigheid
- betonnen en lichte betonvloer, maximaal 2,0 CM% (1,8 CM% bij vloerverwarming)
- voor gipsvloeren en vloeren op gipsbasis, maximaal 0,5 CM% (0,3 CM% bij vloerverwarming)

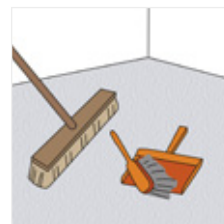
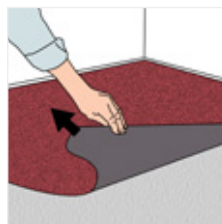
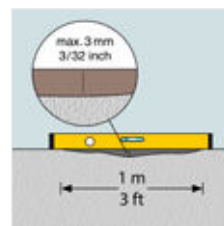
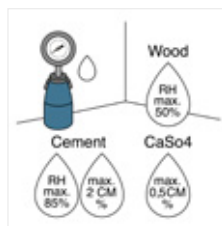
De ondergrond moet egaal zijn (maximaal niveauverschil van 3 mm per meter of 1 mm over een lengte van 20 cm). Bij een groter niveauverschil moet de ondergrond geëgaliseerd worden met een geschikt vul- of egalisatiemiddel. Maak scherpe randen glad en vul eventuele gaten op. Dit is belangrijk omdat ruwheden en oneffenheden krakende geluiden kunnen veroorzaken en zichtbaar kunnen worden doorheen de nieuwe vloer, met een oneffen oppervlak en grotere slijtage als resultaat.

Controleer de ondergrond op vochtproblemen. Laat de voegen nooit samenvallen met de voegen van de onderliggende tegelvloer. Als de voegen van de onderliggende keramische tegelvloer niet breder zijn dan 5 mm, hoef je ze niet op te vullen. Houd er rekening mee dat sommige keramische tegels opgaande randen/hoeken kunnen hebben, terwijl de rest van de tegel vlak kan zijn. Die uitstekende delen kunnen zichtbaar worden doorheen de toekomstige vloerbekleding.

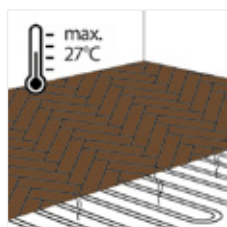
Zacht materiaal zoals kamerbreed tapijt moet worden verwijderd.

Reinig de ondervloer voor je de vloer begint te plaatsen.

Als je de vloer op een bestaande houten of keramische vloer plaatst, moeten de BerryAlloc-planken haaks op de bestaande planken worden gelegd.



3. Vloerverwarming/-koeling



Zenn Rigid Click is geschikt voor vloerverwarming, op voorwaarde dat de oppervlaktetemperatuur niet hoger is dan 27 °C. Voor elektrische vloerverwarming raden we aan om niet hoger dan 60 W/m² te gaan. Als er tussen de afzonderlijke verwarmingscircuits in de ondervloer expansievoegen zijn, moeten die ook bij de nieuwe vloer voorzien worden.

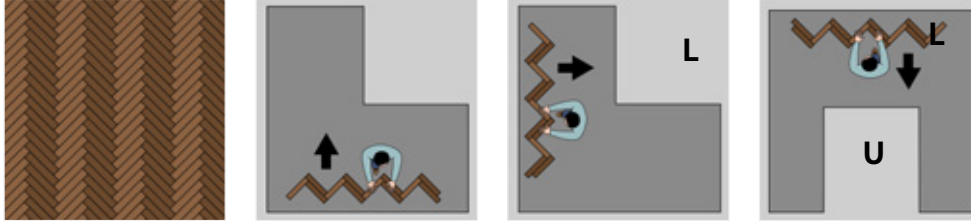
4. Je vloer plaatsen



Planken met gebreken of beschadigingen mogen niet worden gebruikt. Zorg dat je planken uit verschillende dozen gebruikt. Dat draagt bij aan de natuurlijke uitstraling van je vloer. De vloer moet zwevend worden geplaatst. Je mag hem dus niet op de ondervloer schroeven of spijkeren.



4. De plaatsing



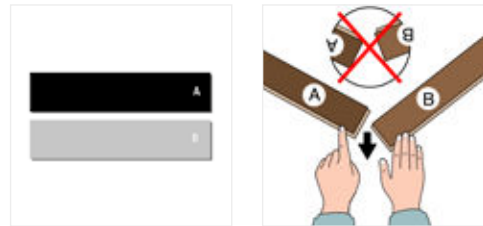
Houd bij het kiezen van je beginmuur rekening met de vorm van de ruimte. Raadpleeg de illustraties voor L- of U-vormige ruimten.

Voor het visgraatpatroon heb je twee soorten planken nodig: A-planken en B-planken. Controleer per verpakking het aantal planken van elk type. Neem een plank en draai de kant met de lange groef naar je toe.

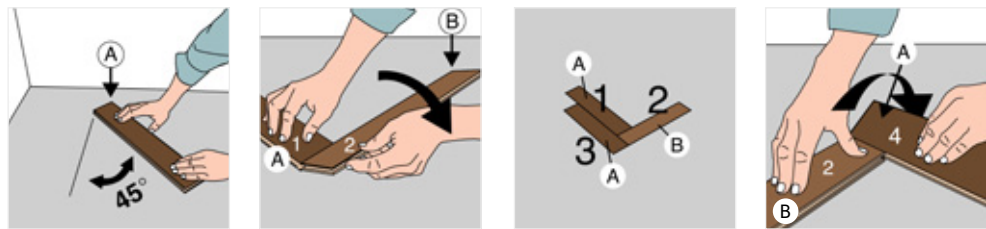
Bij A-planken loopt de groef door aan de korte zijde RECHTS, en bij B-planken aan de korte zijde LINKS. Zorg ervoor dat de groeven altijd in de legrichting wijzen.

Alle planken zijn op de achterkant gemarkeerd met "A" of "B". Je zult zien dat de A-planken een zwarte achterkant hebben en de B-planken een grijze achterkant.

Begin langs de beginmuur een V-vorm te maken door een A-plank (1) in een hoek van 45° te plaatsen. Connecteer met een B-plank (2) en plaats vervolgens links nog een A-plank (3) om de planken vast te zetten.

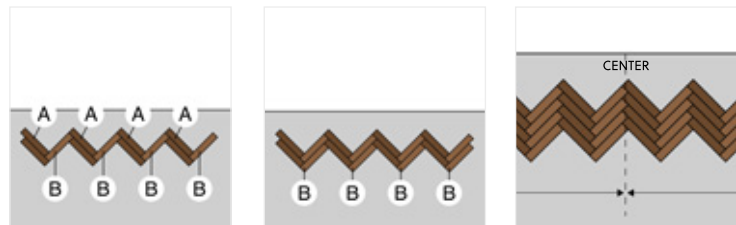


Werk verder naar rechts toe door weer een A-plank te plaatsen, enzovoort. Begin en eindig met een volledige V-vorm.



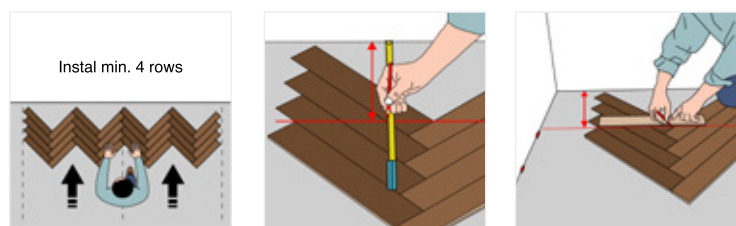
Blijf afwisselend B- en A-planken plaatsen, tot je minstens 4 rijen hebt afgewerkt.

Bepaal voor je verdergaat het midden van de beginmuur en het midden van je vloer. Lijn ze uit.



Verschuif de geplaatste vloer naar de beginmuur en trek een snijlijn over de hele rij, parallel aan de muur.

Gebruik tape om de planken aan beide kanten van de snijlijn bij elkaar te houden. Gebruik blokken om de planken op te tillen, zodat je ze gemakkelijker kunt versnijden, of gebruik een precisiezaag.

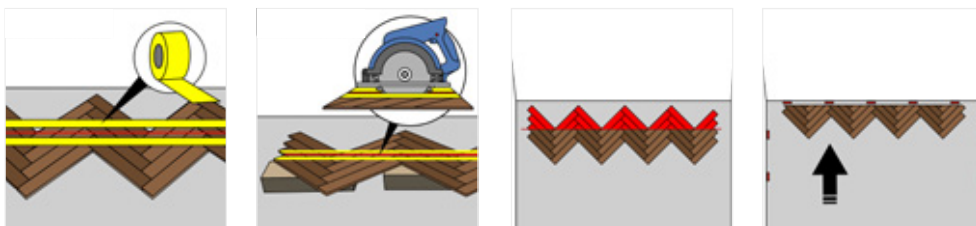


Collectie Zenn Rigid Click visgraat met geïntegreerde ondervloer

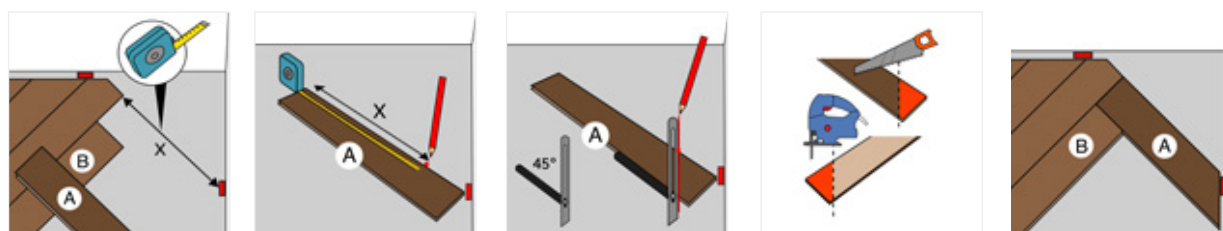
BERRY  ALLOC



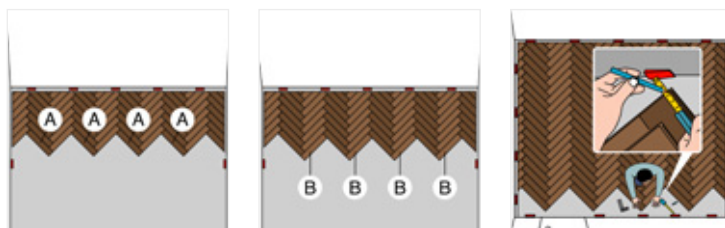
Schuif de vloer tegen de muur.



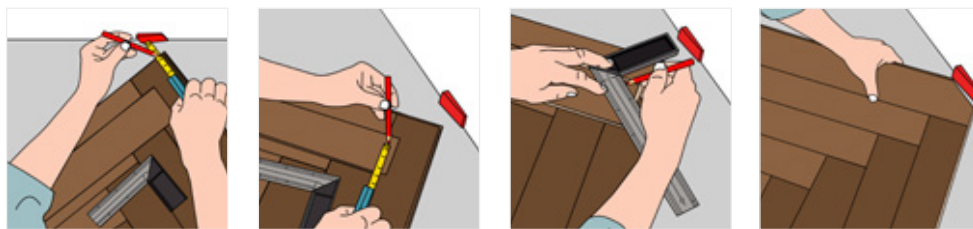
Vergeet niet om rekening te houden met de expansievoeg bij het opmeten van de laatste planken in de rij. Gebruik je een handzaag? Zaag de planken dan met de decoratiezijde naar boven. Als je een elektrische zaag gebruikt, leg je de planken met de decoratiezijde naar beneden alvorens je begint te zagen. Een scherpe zaag zorgt voor het beste resultaat.



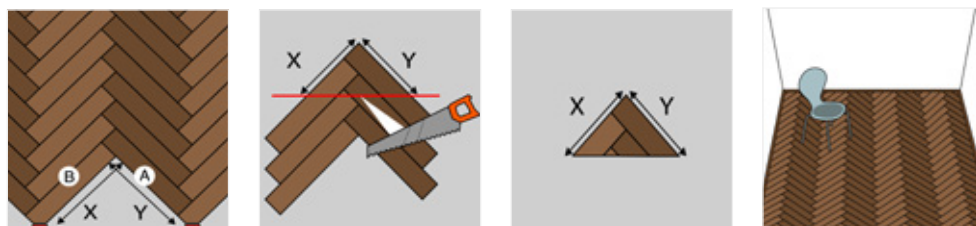
Plaats de rest van de vloer rij per rij: een reeks A-planken, en dan een reeks B-planken. Bij de laatste rij moet je de planken opnieuw versnijden.



Meet de afstand van de muur tot de hoek van de plank, waar het design eindigt. Voorzie een expansievoeg van 8 mm.



Meet bij het plaatsen van de laatste planken de resterende ruimte op (X en Y). Vorm een driehoek met A- en B-planken en trek een snijlijn op basis van X en Y.



vinylplanken en -tegels.

5. Planken verwijderen

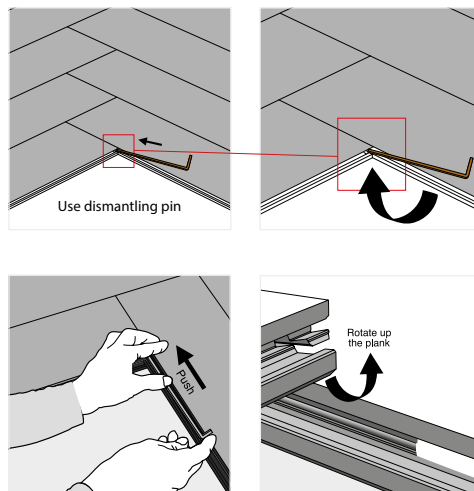
Gebruik de meegeleverde demontagepin. Die vind je in een van de dozen. Open dus alle dozen vóór je de vloer begint te plaatsen en haal de demontagepin eruit.

Waarom is dit nodig?

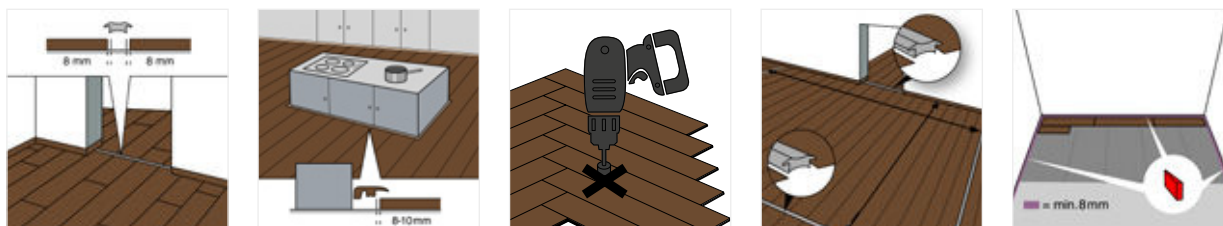
- Om de producten los te maken, zodat je er een plank kunt uithalen zonder het kliksysteem te beschadigen.

Wanneer is dit nodig?

- Wanneer een stuk vloer opnieuw gelegd moet worden.
- Bij het afwerken van de vloer.



Een vastgeklikte plank kun je niet zomaar handmatig verwijderen. Gebruik de 5G®-demontagepin om de planken los te maken. Steek de pin in het kliksysteem en duw tot het einde van de plank. Til de plank op. Gebruik voor je veiligheid beschermende kleding: handschoenen, stofmasker, veiligheidsbril.



6. Je vloer afwerken

Houten deurlijsten moeten ingekort worden, zodat er een plank onder past.

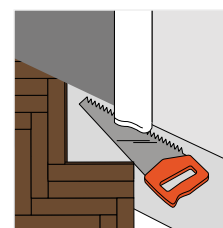
Leg een plank ondersteboven tegen de deurlijst. Zaag een stukje van de deurlijst en schuif de plank eronder. Voorzie ook onder de deurlijst een expansievoeg van 8 mm tot de muur!

BerryAlloc heeft een uitgebreid assortiment accessoires met een tijdloos design voor de perfecte afwerking:

- Bijpassende plint van 60 mm
- Bijpassende profielen
- Aluminium vloerprofielen
- We hebben ook overschilderbare witte plinten, die je zo kunt gebruiken of in dezelfde kleur als je muur kunt schilderen.
- Plinten mogen nooit aan de vloer bevestigd worden: je kunt ze met clips aan de muur bevestigen.

Als je muren niet recht zijn, kun je BerryAlloc-lijm gebruiken om de plinten aan de muur te bevestigen.

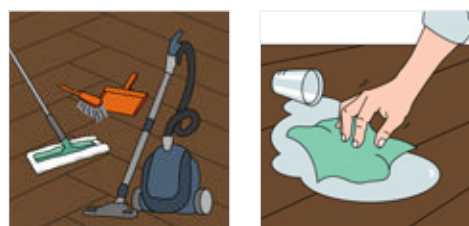
- Bevestig een plint of profiel nooit aan de vloer met kit



7. Verzorging & onderhoud

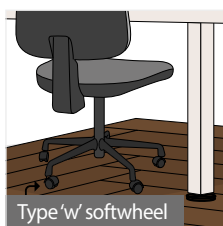
Eerste reiniging

Verwijder eerst alle vuil en stof van de vloer met een borstel of stofzuiger. Reinig de vloer vervolgens met water en een neutraal schoonmaakproduct. Doe dit minstens tweemaal en tot het water schoon blijft. We raden je ten zeerste aan om de reiniger voor vinylplanken en PU Protect van BerryAlloc te gebruiken. Alle andere schoonmaakproducten bevatten mogelijk stoffen die het vloeroppervlak kunnen beschadigen.



Instructies voor regelmatige reiniging

Stofzuig of gebruik een vochtige dweil. We raden aan om de BerryAlloc-reinigingsproducten voor vinylplanken te gebruiken. Andere producten kunnen immers je vloeroppervlak beschadigen. Giet geen water uit over de vloer en laat geen waterplassen staan. Spoel grondig af en dweil het overtollige water op.



Plaats om je vloer in optimale staat te houden **bij alle ingangen deurmatten** zonder rubberen onderkant. Zo voorkom je schade aan je vloer door schurende deeltjes zoals vuil of steentjes die via de schoenen op je vloer terechtkomen. Gebruik geen matten met een rubberen onderkant, omdat langdurig contact met rubber permanente verkleuring kan veroorzaken. Leg nooit deurmatten op een natte vloer.



Voorzie kantoorstoelen, meubelen, fitnessstoestellen enz. van **zachte niet-rubberen wieltjes**, om blijvende schade aan je vloer te voorkomen. Gebruik een geschikte bureaustoelmat.

Gebruik **viltjes of beschermende voetjes voor zaken die rubber bevatten**, zoals stoelpoten, meubelpoten, fitnessstoestellen enz. Gebruik specifieke bescherming onder zware/scherpe meubelen om afdrucken te voorkomen.

7. Garantie

Door de bovenstaande instructies op te volgen, verleng je de levensduur van je Rigid Click-vinylvloer en garandeer je de geldigheid van de garantie. Raadpleeg voor meer informatie onze garantievoorwaarden en ons garantiebeleid.

8. legal information

Dit document bevat de algemene installatie-instructies, gebaseerd op de meest recente beschikbare informatie. Voor het beste resultaat en om de geldigheid van de garantie te garanderen, moeten deze instructies nauwgezet worden opgevolgd. Dit document vervangt alle voorgaande versies en is geldig tot nader order. Deze informatie is een weergave van de technische knowhow op het moment dat dit document werd opgesteld/gepubliceerd en kan te allen tijde worden gewijzigd, aangevuld of vervangen.

Kijk regelmatig op de volgende website voor updates:
www.berryalloc.com

geniet van je BerryAlloc-vloer!