



24h water resistant

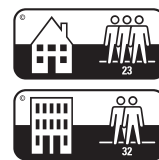
water resistant laminate floors

WAVE

Installatiegids



AC5



De Wave laminaatvloeren zijn ontworpen voor:

- Intensief residentieel gebruik: slaapkamer, woonkamer, keuken, hal, badkamer
 - Algemeen commercieel gebruik: klaslokaal, klein kantoor, hotel, boetiek
- Laminaat is niet geschikt voor sauna's of gebruik buitenshuis.

Voor een snelle installatie en een perfect resultaat dat voldoet aan de garantievooraarden, adviseren wij om deze installatiegids zorgvuldig te volgen.

1. Voorbereiding

Het is belangrijk om de laminaatpakken minstens 48u vóór installatie te laten acclimatiseren aan de kamertemperatuur. Open de verpakkingen niet, en stapel ze zo, dat ze maximaal contact hebben met de lucht. De laminaatvloer moet gelegd worden bij een kamertemperatuur van 18–25 °C en een relatieve luchtvochtigheid van 40-60%.

Materiaal:

- elektrische zaag of handzaag
- afstandsblokjes
- hamer en slagblok als je de planken liever in elkaar klikt met behulp van het slagblok
- een slagijzer kan handig zijn wanneer er niet voldoende ruimte is voor het slagblok
- meter, potlood en tekenhaak

Gebruik voor uw veiligheid beschermende kleding: handschoenen, stofmasker, veiligheidsbril.

Denk ook aan bijpassende plinten en afwerkingsprofielen (deuropeningen, overgangen naar andere vloertypes,...) en een geschikte onderlaag met vochtscherm.

Wave laminaat moet geïnstalleerd worden als een zwevende vloer, wat betekent dat de vloer vrij moet kunnen bewegen:

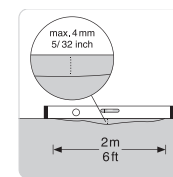
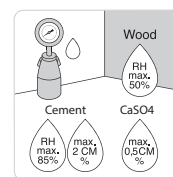
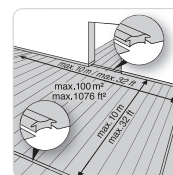
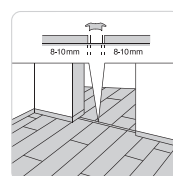
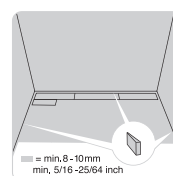
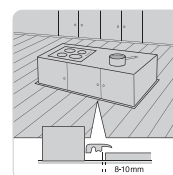
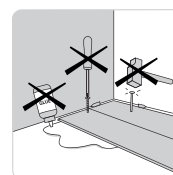
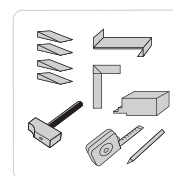
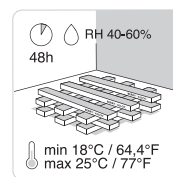
- Schroef of lijm de laminaatplanken niet in de ondervloer.
- Plaats geen vaste constructies zoals keukenkasten of ingebouwde kasten bovenop de zwevende laminaatvloer.
- Laat een uitzettingsvoeg van 8 à 10 mm vrij aan de muren en bij andere vaste constructies.
- Voorzie altijd uitzettingsprofielen in deuropeningen.
- Plaats uitzettingsprofielen in ruimtes die niet symmetrisch op elkaar aansluiten en wanneer de lengte en/of breedte van de ruimte groter is dan 10 meter.

2. De ondergrond

Wave laminaat kan op de meeste harde ondergronden geïnstalleerd worden, bijvoorbeeld spaan- of gipsplaten, PVC of beton (zorg ervoor dat de bestaande vloer voldoende stevig is).

De ondergrond moet volledig droog zijn:

- Hout en op hout gebaseerd materiaal, max. 50% relatieve luchtvochtigheid



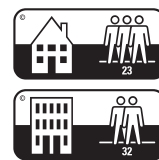


24h water
resistant

water resistant laminate floors

WAVE

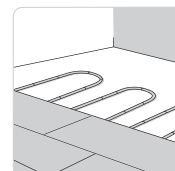
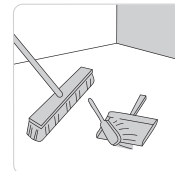
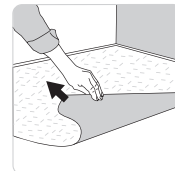
Installatiegids



- Betonnen en lichte betonvloer, max. 2,0 CM% (1,8 CM% bij vloerverwarming)
- Gipsvloeren of vloeren op gipsbasis, max. 0,5 CM% (0,3 CM% bij vloerverwarming)

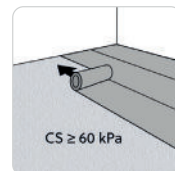
De ondergrond moet vlak zijn (+/- 4 mm per 2 m). Scherpe randen moeten glad gemaakt worden en gaten moeten opgevuld worden. Dit is belangrijk omdat een ongelijke ondergrond de oorzaak kan zijn van krakende geluiden in uw laminaatvloer achteraf.

Zacht materiaal zoals een kamerbreed tapijt moet verwijderd worden. Reinig de ondervloer voordat u met de installatie begint. Op een bestaande houten vloer moet het laminaat dwars over de oude vloerplanken geplaatst worden.



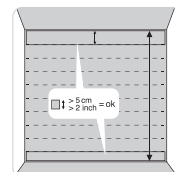
3. Vloerverwarming/-koeling

Indien u reeds een vloerverwarmingssysteem heeft, lees dan onze aparte handleiding voor het installeren van laminaat op vloerverwarming.



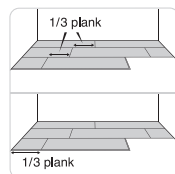
4. Onderlaag

We raden aan om het laminaat te plaatsen met een ondervloer met geïntegreerde vochtbarrière en een druksterkte (CS) van min. 60 kPa.

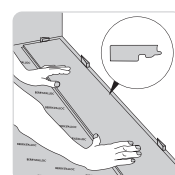


5. Installatie

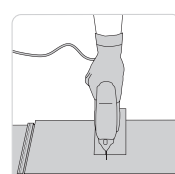
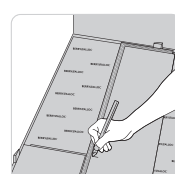
Richting van de planken: de vloer zal er het best uitzien als deze evenwijdig aan het invallende licht wordt geïnstalleerd (korte zijde naar het licht gericht).



Meet de lengte van de kamer vanaf de startmuur tot aan het punt waar de vloer zal stoppen. Deel deze lengte door de breedte van een plank. Het doel is om nooit te eindigen met een plank die minder dan 5 cm breed is. Als dat wel zo is, moet u de breedte van de eerste rij wijzigen: zaag de planken van de eerste rij in de lengte door, maar hou minstens een breedte van 5 cm aan.

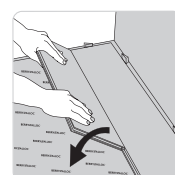
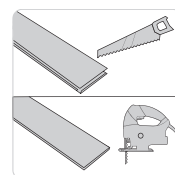


Controleer alle planken op zichtbare defecten in optimale lichtomstandigheden, zowel vóór als tijdens de installatie. Planken met defecten mogen niet worden gebruikt.



Zorg ervoor dat de verschillende planken voldoende gemengd worden om het meest natuurlijke vloerdesign te creëren. Tussen de korte zijdes van de planken in de verschillende rijen zou er een afstand van 1/3 plank moeten zijn. De eerste en de laatste plank in elke rij moeten een minimale lengte van 1/3 plank hebben.

Start de eerste rij met de tandzijde tegen de muur en plaats de afstandhouders voor de uitzettingsvoeg van 8-10 mm. Hou op het einde van de rij, als u de plank op de juiste maat moet zagen, opnieuw rekening met de uitzettingsvoeg. Markeer waar de plank verzaagd moet worden en gebruik een tekenhaak om de zaaglijn af te tekenen.



Met een handzaag zaagt u het beste op de kant van het houtdesign, bij een elektrische decoupeerzaag moet u altijd op de achterkant van de plank zagen. Een scherp zaagblad is een must voor het mooiste resultaat!

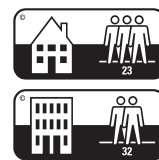


24h water
resistant

water resistant laminate floors

WAVE

Installatiegids



Met het angle-snap kliksysteem kunt u kiezen tussen twee installatiewijzes, A en B:

A: Zonder slagblok: Leg de eerste plank van de tweede rij. Schuif eerst de korte kant van de tweede plank in de korte kant van de eerste plank. Zorg ervoor dat de planken perfect zijn uitgelijnd. Til vervolgens de planken samen op tot een hoek van +/- 25 ° en vergrendel de lange zijde in de vorige rij.

B: Met slagblok/slagijzer en hamer: leg de eerste plank van de tweede rij. Leg de tweede plank er vlak naast en vergrendel de lange zijde in de vorige rij. Controleer de positie van het kliksysteem, want een onjuiste positie kan het systeem beschadigen. Plaats het slagblok aan het andere uiteinde van de plank en zorg er ook voor dat het slagblok correct gepositioneerd is. Tik vervolgens voorzichtig op de slagblok totdat de voeg sluit. Als er geen ruimte is voor het slagblok, gebruik dan het slagijzer.

Om de laatste rij af te meten plaatst u een plank exact op een plank van de voorlaatste rij (houtdesign naar boven). Leg er een andere plank omgekeerd bovenop tot tegen de muur. Hou rekening met de expansievoeg en teken de zaaglijn af op de onderste plank eronder, met een uitzettingsvoeg van 8-10 mm. Zaag ze op maat en leg ze op haar plaats. Herhaal voor elke plank tot de laatste rij voltooid is.

Houten deurlijsten moeten voldoende ingekort worden zodat er een laminaatplank en ondervloer onder past. Leg een plank met het houtdesign naar beneden naast de deurlijst. Zaag de deurlijst af en schuif er daarna de plank onder. Hou een uitzettingsvoeg onder de deurlijst van 8-10 mm!

Indien u verwarmingsbuizen of vast objecten heeft, meet dan hun exacte positie en markeer deze op het laminaat. Voeg 20 mm toe aan de maat van de buis of het vaste object, omdat het laminaat in alle richtingen rond de buis moet kunnen bewegen. Zaag vanaf de boorgaten naar de zijkant van het laminaat in een hoek van 45 ° en leg het laminaat rond de buis.

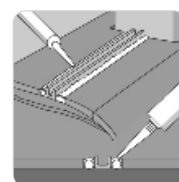
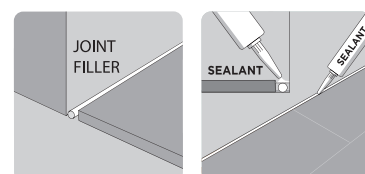
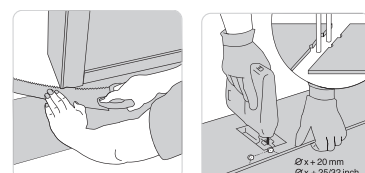
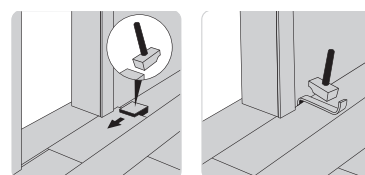
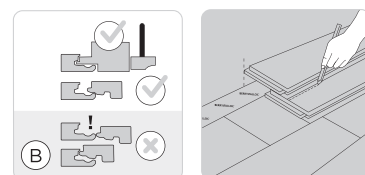
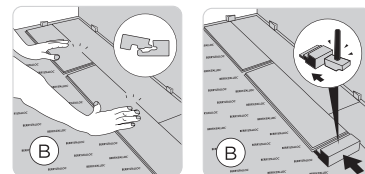
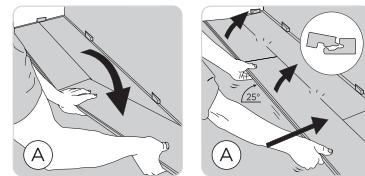
6. Waterbestendige afwerking

Na het installeren van een Wave-laminaatvloer, is het belangrijk om de randen van het laminaat af te dichten met een waterafstotende kit.

Stap 1: Plaats een flexibele voegenband in de uitzettingsvoeg. De voegenband laat het laminaat toe om uit te zetten en te krimpen omdat het gemaakt is uit elastisch materiaal. Gebruik ook een voegenband in de uitzettingsvoeg onder vloerprofielen zoals T-profielen, overgangprofielen, ...

Stap 2: Vul de uitzettingsvoeg met flexibele kit. De kit moet de wand en het laminaat raken en zo aangebracht worden dat de uitzettingsvoeg volledig afgesloten is.

Gebruik ook bij vloerprofielen de kit bovenop de voegenband voordat u het profiel installeert, om watercontact met de zijkant en onderkant van het laminaat te voorkomen.



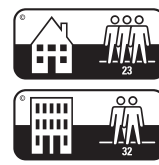


24h water
resistant

water resistant laminate floors

WAVE

Installatiegids



7. Accessoires

Werk je Wave vloer af met plinten en vloerprofielen om de uitzettingsvoegen te bedekken.

Hou er bij het plaatsen van accessoires altijd rekening mee dat de vloer zich nog vrij moet kunnen bewegen. Dit betekent:

- Plinten mogen nooit aan de vloer zelf vastgemaakt worden. Ze kunnen ofwel met clips aan de muur bevestigd worden, ofwel gelijmd worden als uw wanden niet helemaal recht zijn.
- Nadat u een plint of profiel hebt geïnstalleerd, mag u deze niet tegen het laminaat afkitten met een silicone. De beweging van het laminaat zal op termijn scheurtjes in de silicone veroorzaken wat niet mooi oogt en niet functioneel is.
- Verbindingen met vaste bouwelementen (deurlijsten, verwarmingsbuizen, enz.) mogen nooit volledig afgedicht worden met silicone. Gebruik eerst de een flexibele voegenband en eindig met een elastische kit, zodat de vloer vrij kan bewegen.
- Profielen, deurstoppers en dergelijke mogen niet door het laminaat in de ondervloer geschroefd worden.

8. Onderhoud

Een laminaatvloer is heel gemakkelijk te reinigen:

DROGE REINIGING: met een borstel, met een vloerwisser met droge doekjes of met een stofzuiger

NATTE REINIGING: met een goed uitgewrongen dweil - vermijd het gebruik van te veel water!

Ruim gemorste vloeistoffen onmiddellijk op.

We raden ten eerste aan om een laminaatreiniger te gebruiken.

Laminaatreinigers zijn speciaal ontwikkeld om laminaatvloeren schoon te maken en laat geen sporen na.

Gebruik nooit een stoomreiniger op Wave laminaat.

Plaats deurmatten bij elke ingang om uw laminaat te beschermen tegen vuil en zand. Til zware meubels op bij het verplaatsen, en kleef viltjes onder stoelpoten. Gebruik een beschermende vloermat onder stoelen met wieltjes.

Laminaat mag niet behandeld of gepolijst worden met producten die was of olie bevatten.

Voor meer informatie: lees onze onderhoudsinstructies.

9. Garantie

Door de bovengenoemde instructies te volgen verlengt u de levensduur van uw laminaatvloer en verzekert u de geldigheid van de garantie.

We verwijzen naar onze garantievoorzwaarden voor meer informatie.

Scan de QR voor de Wave technische fiche en verdere details rond vloerverwarming, onderhoud en garantie.

